



ŠOSEJAS
KOMISIJA

Apstiprinu:
LAF Šosejas komisijas
Padomes priekšsēdētājs
Jānis Ducmanis

Saskaņots:
LAF Šosejas komisijas
Tehniskā dienesta pārstāvis
Pēteris Laipnieks

Saskaņots:
LAF Tehniskā dienesta vadītājs
Roberts Elbakjans



DZINTARA APLIS

LAF Šosejas komisijas "Vēsturiskās autošosejas"

VOLGA 406 klases automobiļu tehniskie noteikumi

1.PUNKTS: DEFINĪCIJA

Sērijveida automobiļi GAZ 21, GAZ 22, GAZ 24, GAZ 24-01, GAZ 24-02, GAZ 24-03, GAZ 24-04, GAZ 24-07, GAZ 24-10, GAZ 24-11, GAZ 24-17, GAZ 3102, kuri ražoti līdz 1991.gada 31.decembrim.

2.PUNKTS: ATĻAUTĀS VAI OBLIGĀTĀS IZMAIŅAS TO TERMINI UN SKAIDROJUMI

SĒRIJVEIDA - daļa vai detaļa tādā veidā, kādā tā iebūvēta rūpnīcā – ar viena auto markas ražotāja dažādu modeļu daļu vai detaļu iespējamu savstarpēju aizvietošanu, bez jebkādas mehāniskas, ķīmiskas, termiskas vai cita veida apstrādes. Visām detaļām, kuras ir pielietotas ar terminu sērijveida, pēc tehnisko komisāru pieprasījuma ir jāspēj uzrādīt un paskaidrot šīs detaļas ražotāja un oriģinālā modeļa izcelsmi.

NAV IEROBEŽOTS - attiecīgā daļa vai detaļa drīkst tikt jebkādi pārveidota vai nomainīta pret citu; brīvs arī attiecībā pret attiecīgās vai attiecīgo detaļu materiālu, formu un skaitu. Iespējama arī šīs detaļas demontāža, ja tas nav pretrunā ar drošības nodrošināšanas noteikumiem.

Uz visām daļām vai darbībām, uz kurām netiek attiecināts termins "nav ierobežots", spēkā ir termins "sērijveida" vai arī "nav atļauts".

Atļauta izmaiņa nedrīkst saturēt sevī neatļautu izmaiņu.

Atļauto izmaiņu un papildinājumu apjoms noteikts zemāk.

Minimālā automobiļa masa, ieskaitot pilotu un pilnu viņa aprīkojumu, ir: 1200kg

Šīs minimālās masas jāievēro visu sacensību laiku, jo sevišķi tad, kad automobilis šķērso finiša līniju.

Atļauts papildināt automobiļa masu ar vienu vai vairākiem balastiem ar nosacījumu, ka tie ir stingri un viengabala - metāla bloki, kas nostiprināti ar instrumentu palīdzību un ir noplombējami, novietoti uz kabīnes vai bagāžas nodalījuma grīdas, redzami un tehnisko komisāru noplombēti.

Balastam jābūt nostiprinātam pie virsbūves/šasijas ar 8.8 klases bultskrūvēm, kuru diametrs ir vismaz 10mm, un starplikām.

Minimālais virsbūves/šasijas un starplikas kontaktaukums ir 40mm² katrā stiprinājuma punktā.

Jebkur automašīnā jebkuru skrūvi, tapskrūvi vai bultskrūvi un uzgrieni drīkst aizstāt ar citu, ar nosacījumu, ka tās izgatavotas no tādas pašas materiālu saimes un tām ir tāds pats vai lielāks diametrs kā oriģinālajai detaļai, nesamazinot to stiprību un diametru.

Dzinēja un piekares detaļu krāsojums – nav reglamentēts ar nosacījumu, ka tādā veidā nemēģina slēpt neatļautus pārveidojumus.

ATĻAUTA APSTRĀDE- attiecīgo detaļu drīkst apstrādāt, bet tai ir jābūt atpazīstamai kā GAZ vai UAZ ražotai detaļai.

3.PUNKTS:MATERIĀLI

Alumīnija, titāna, keramisko materiālu, magnija vai kompozītu un šķiedru materiālu izmantošana ir aizliegta šasijas balstiekārtās, kā arī virsbūves nesošajās konstrukcijās.

4. PUNKTS: DROŠĪBAS PRIEKŠRAKSTI

Piemērojami FIA J pielikuma 253.nodaļā paredzētie drošības priekšraksti.

4.1 Papildus fiksatori.

Gan motora, gan bagāžas nodalījuma pārsegs jāaprīko ar vismaz diviem papildus drošības fiksatoriem. Gadījumā, ja tiek demontētas dzinēja pārsega vai bagāžnieka vāka eņģes, tad jāaprīko ar vismaz četriem papildus drošības fiksatoriem.

Oriģinālie slēgmehānismi jāpadara nefunkcionējoši vai jādemontē.

4.2 Pilota sēdeklis

Oriģinālais pilota sēdeklis jānomaina ar kausveida sporta sēdekli (Kā minimums standarts 8855/1999 vai 8862/2009), kuram ir FIA homologācija, ar piecām (5) atverēm drošības jostu sistēmas jostām. FIA homologēti sēdekļi ar FIA standartu 8855/1999 ir derīgi 10 gadus skaitot no izgatavošanas datuma, kas norādīts uz krēsla speciālās informācijas uzšuves vai uzlīmes. Sēdekļi ar FIA standartu 8862/2009 ir derīgi 10 gadus skaitot no izgatavošanas datuma, kas norādīts uz krēsla speciālās informācijas uzšuves vai uzlīmes. Izgatavotājs drīkst pagarināt šo termiņu par 2 gadiem, un tam jābūt norādītam uz papildus emblēmas. Pieļaujama piedalīšanās ar šķiedras karkasa sēdekļiem, kuru homologācijas termiņš ir beidzies ne vairāk kā desmit (10) gadus pēc tā homologācijas beigu termiņa, par katru konkrēto gadījumu lemj sacensību tehniskā komisija. Sēdeklim jābūt stiprinātam ar vismaz četrām (4) 10.9 kvalitātes M8 bultskrūvēm ievērojot FIA J pielikuma 253.-16.pantu.

4.3. Drošības jostu sistēma

Drošības jostas atbilstoši FIA J pielikuma prasībām ar derīgu homologāciju. Jostas uzstādīšana atbilstoši FIA standarta J pielikuma 253-6 punktam. Nav pieļaujama piedalīšanās ar drošības jostām, kuru homologācijas termiņš ir beidzies. Par katru konkrēto gadījumu lemj sacensību

tehniskā komisija. Rekomendēts drošības jostu nazis, kas nostiprināts tā, lai iespējams aizsniegt būdams piesprādzējies.

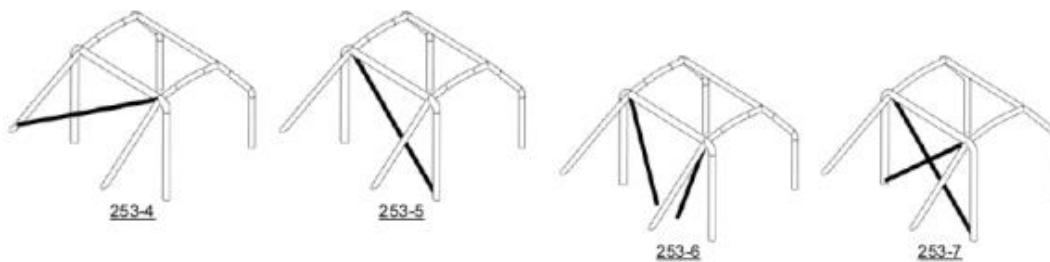
4.4. Drošības karkass

Obligāts drošības karkass, kas atbilst J pielikuma 253.8 punkta nosacījumiem un FIA K pielikumam. Drošības karkasa stiprinājumu maksimālais skaits pie virsbūves ir 8.

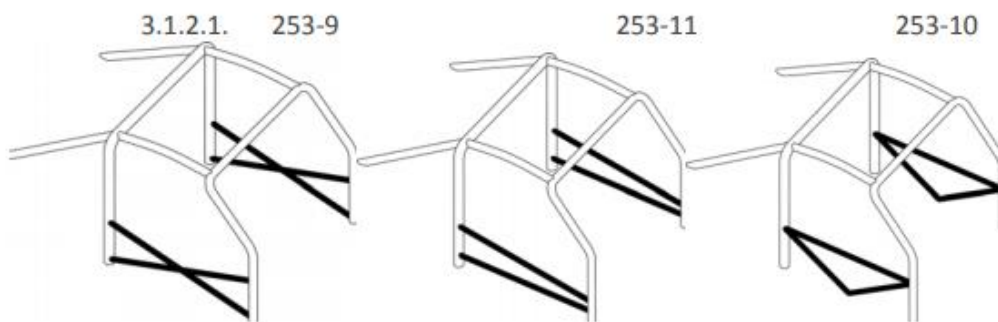
Konstrukciju piemērus skatīt pielikumā (saites norādītas zemāk)

<https://laf.lv/app/uploads/2020/12/Pielikums-Nr.1-E28093-J-Pielikums-253-pants-8-nodaC4BCa.pdf>

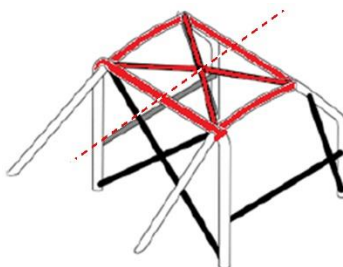
Obligāta minimālā konstrukcija: - zīmējumi 253-4, 253-5, 253-6, 253-7



A/m vadītāja pusē sānu karkasa papildinājumiem kā piemēri uzrādīti 253-9, 253-10, 253-11 zīmējumi pielikumā.



Aizsarg polsterējumam jāatbilst FIA J pielikuma 253-8.3.5. apakšpunkta nosacījumiem.



Polsterējuma izvietojums pilota pusē

4.5 Ugunsdzēšanas aparāti – ugunsdzēšanas sistēmas

Obligāti vismaz četru (4) kg ar kopējo ietilpību manuāli un/vai 4,25 l automātiski darbināmi ugunsdzēšanas aparāti, un to uzstādīšana atbilstoši FIA J - pielikuma 253.- 7. punkta priekšnosacījumiem, min. divām metāla skavām ar ātri atbrīvojamiem stiprinājumiem (manuāli darbināmiem ugunsdzēšanas aparātiem).

Ugunsdzēšamajiem aparātiem ir jābūt arī aksiālas kustības ierobežotājiem (skatīt 1.att.).



1.att. Ugunsdzēšamā aparāta stiprinājuma piemērs.

Ugunsdzēšamajiem aparātiem ir jābūt aprīkoti ar spiediena manometru un skaidri saredzamu lietošanas termiņu.

Stingri rekomendēta automātiska ugunsdzēšanas sistēma, atbilstoši FIA J pielikuma 253-7.apakšpunkta nosacījumiem.

4.6 Aizsargsieti

Aizsargsiets ir obligāts, tam jāatbilst šādām prasībām:

Sietam jābūt izgatavotam no vismaz 19 mm (3/4'') platām, austām lentām.

Sieta acīm jābūt ne mazākām par 25x25 mm un ne lielākām par 60x60 mm. Austajām lentām jābūt nedegošām un sašūtām kopā katrā krustošanās vietā. Siets nedrīkst būt pagaidu rakstura.

Sietam jābūt nostiprinātam pie drošības karkasa virs pilota loga ar ātras noņemšanas sistēmu, kas darbojas arī tad, ja automobilis apgāžas.

Sietam jābūt noņemamam ar vienu roku.

4.7 Pilota ekipējums.

a) Kombinezons, galvas maska, apavi, cimdi, obligāti! Kā minimums FIA 8856 – 2000 vai 8856-2018standartam.

b) Apakšveļa obligāti. Kā minimums FIA 8856 – 2000 vai 8856-2018standartam.

c) Ķivere - atbilstoši FIA tehniskajiem sarakstiem N.25, N33 un N49. Par katru konkrēto

gadījumū lemj sacensību tehniskā komisija.

d) FHR (HANS, Hybrid) sistēmas lietošana obligāta (FIA TL29&TL36)

5. PUNKTS: DZINĒJS

5. 1. Sērijveida Dzinējs ZMZ-4063-10 ar karburatoru.

5. 2. Maksimālais, atļautais virzuļa diametrs 93,0 mm.

5. 3. Virzuļi, virzuļu gredzeni un virzuļa pirksti – brīvi.

5. 4. Dzinēja darbībai ir atļauts izmantot tikai atmosfēras gaisu, bez jebkāda veida piespiedu pūtes.

5. 5. Dzinēja gultņi var tikt aizstāti ar citiem gultņiem, kas ir tādi paši pēc sava tipa (rites, vai slīdes). Aizliegts slīdgultņus aizstāt ar rites gultņiem.

5. 6. Sadales vārpsta – Brīva

5. 7. Vārstu atsperes un to fiksācijas elementi -Brīvi.

5. 8 Hidro kompensatorus atļauts aizstāt ar mehāniskiem bīdītājiem

5. 9 Vārsti, standarta, apstrāde nav atļauta izņemot vārsta darba virsmu.

5. 10. Ieplūdes un izplūdes kolektors – sērijveida, atļauta mehāniska iekšējo virsmu apstrāde.

5. 11. Dzinēja blīves ir atļauts aizstāt ar citām, vai neuzstādīt.

5. 12. Gaisa filtrs un tā korpuss – sērijveida, drīkst demontēt. Atļauts pārveidot sērijveida korpusu tā lai filtrēšana notiktu tikai caur sērijveida tipa filtra elementu. Drīkst uzstādīt aizsargsietu. Aizsargsiets un citi elementi nedrīkst būt detaļa, kas atvieglo gaisa ieplūdi karburatorā.

5. 13. Kloķvārpsta – Sērijveida Virzuļa gājiens - 86 mm. Kloķvārpstai atļauta, tikai, kakliņu slīpēšana remontizmēru ietvaros.

Atļauta svāra izlīdzināšana, ja tās izpildījums nerada aizdomas par atvieglināšanu.

5. 14. Spararats. Tērauda, alumīnija spararatu atļauts atvieglot, čuguna spararatu atvieglot nav atļauts (BĪSTAMI).

5. 15. Klanis – sērijveida 3M3 405,406,409. Atļauta to apstrāde.

5.16. Gāzu sadales mehānisma piedziņa - sērijveida (Ķēdes spriegotāja zobratu atļauts aizstāt ar mehānisku spriegotāju). Sadales vārpstas piedziņas zobrati drīkst būt regulējami.

5.17 Karburators – GAZ sērijveida modeļi K126 un K151 ar to sērijveida modifikācijām.

K126 difuzoru izmēri $\varnothing 24\text{mm}$ un $\varnothing 24\text{mm}$ vai $\varnothing 24\text{mm}$ un $\varnothing 26\text{mm}$.

K151 difuzoru izmēri $\varnothing 23\text{mm}$ un $\varnothing 26\text{mm}$.

Droseļvārstu un difuzoru diametra precizitāte $\pm 0,1\text{mm}$, precizitātei jāatbilst līdz 40°C detaļas temperatūrai.(Skatīt pielikumu, foto Nr.1 un Nr.2). Atļauta gaisa un degvielas dīžu kalibrēta iekšējā diametra maiņa. Emulsijas caurulītes – nav ierobežotas. Rūpnīcas lējuma defektus drīkst novērst. Tukšgaitas sistēmu drīkst demontēt. Ir atļauts atvienot un nomontēt aukstās palaišanas sistēmu.

5.18 Dzinēja karteris sērijveida, atļauts uzstādīt eļļas atplūdes ekrānus.

5.19 Dzinēja galva sērijveida, atļauta apstrāde. Ieplūdes un izplūdes kanālos materiāla pievienošana aizliegta.

5.20 Dzinēja stiprinājumi sērijveida, atbalsti brīvi, ar nosacījumu ka motora un ātrumkārbas atrašanās vieta un stiprinājuma punkti netiek izmainīti.

5.21. Dzinēja plombēšana - jābūt nodrošinātai iespējai noblombēt dzinēju:

dzinēja galvu ar dzinēja bloku un dzinēja bloku ar eļļas vāceli(karteri), minimums divās vietās katru, izslēdzot jebkādu tā atvēršanas iespēju. Par katru konkrēto gadījumu lemj tehniskais komisārs. Dzinēja plombēšanas ieteicamās vietas – galvas aizmugurējā vāka skrūve un zvana skrūve, vai vieta dzinēja priekšpusē. Vienai automašīnai vienlaicīgi drīkst būt noplombēti 2 dzinēji.

5.22. Ātrumkārbas plombēšana – jābūt diviem ne mazāk kā 2mm urbumiem, izslēdzot jebkādu tā atvēršanas iespēju.

5.23. Atļauts izmantot jebkāda tipa degvielas sūkņus, atļauts mainīt to novietojumu un skaitu.

5.24. Atļauts uzstādīt jebkāda tipa degvielas filtrus, pie nosacījuma, ka tie nav novietoti salonā.

5.25. Drošēlvārstam jābūt aprīkotam ar atsperi, kas spēj to aizvērt pievada bojājumu gadījumā.

5.26. Dzinēja kartera ventilācija – ārpus motora uzstādīt eļļas/gaisa uztvērēju (minimālais tilpums 2 litri). Tvertnei jābūt no eļļas izturīga materiāla, kas stabili nostiprināta pie motora telpas sienas.

5.27. **Izpūtējs** - nav ierobežots, izputējām jābeidzas virsbūves gabarītos gala atverei jāatrodas ne dziļāk, kā 100 mm no automobiļa virsbūves sāna vai aizmugures ar nosacījumu, ka noteiktais 97 dB(A) +3% mēraparāta precizitāte pie 4500 apgr./min. trokšņa līmenis, kas mērīts atbilstoši trokšņa mērīšanas metodei/instrumentam, nav pārsniegts. Trokšņa mērīšanas augstums 20- 60 cm no zemes.

Sacensību nolikumos ir iespējamas citi trokšņu līmeņu ierobežojumi.

Atļauta termoizolācija.

5.28. Cilindru bloka galvas blīvējums –

Sērijveida tipa bez papildus elementiem, materiāls brīvs, papildus hermētiķa pielietojums atļauts.

5.29. Dzesēšanas sistēma - nav ierobežota, papildus radiatorus izvietot salonā nav atļauts.

Sūknim jābūt sērijveida. Ūdens sūkņa piedziņa ar siksnu. Radiatora ventilatori nav reglamentēti.

Dzesēšanas šķidrums- H₂O, bez piedevām.

5.30 Aizdedzes sistēma – brīvs.

6. PUNKTS: TRANSMISIJA

6.1 Pārnesumu kārba

Atļautas tikai funkcionējošas sērijveida GAZ 24, 24-10, 3102, 31029, 3110, 31105, 3302, A21R22-1700010-01, A21R22-1700010-11 pārnesumu kārbas, ar ne vairāk kā pieci (5) ieslēdzamiem pārnesumiem kustībai uz priekšu un vienu (1) atpakaļgaitas pārnesumu.

Atpakaļgaitas pārnesumam jābūt vienmēr un pilotam jāspēj to ieslēgt, sēžot savā sēdekļī ar piesprādzētu drošības jostu sistēmu.

Pārnesuma skalitļi

Modelis	1 pārnesums	2 pārnesums	3 pārnesums	4 pārnesums	5 pārnesums
Gaz-24	3,5	2,26	1,45	1,0	-
31029 A21R22-1700010- 01	3,618	2,188	1,304	1,0	0,794
3302 A21R22-1700010- 11	4,05	2,34	1,395	1,0	0,849

6.2.Ātrumu pārslēgšanas vadība sērijveida.

6.3. Spararats

Spararata materiāls – nav ierobežots. Startera zobu vainags nedrīkst atšķirties no oriģinālā. Stiprinājuma bultskrūvju skaits un izvietojums uz spararata - sērijveida.

6.4. Sajūgs

Sajūga diska – viena diska.

Sajūga izspiešanas mezgls – sērijveida.

Piespiedējdisks (grozs) - brīvs.

6.5. Diferenciālis

Atļauti tikai sērijveida šo noteikumu 1.pantā uzrādīto GAZ un tās modifikāciju diferenciāļi.

Pārnesuma attiecības: 3.90; 4.10; 4.55. 5.125

-pārnesuma attiecība 3,9 ar zobu skaitu 10 un 39 zobi (pārnesums ar zobu skaitu 11 un 43 nav atļauts);

-pārnesuma attiecība 4,1 ar zobu skaitu 10 un 41 zobi;

-pārnesuma attiecība 4,55 ar zobu skaitu 9 un 41 zobi.

-pārnesuma attiecība 5,125 ar zobu skaitu 8 un 41 zobi.

Pārnesumu attiecības pārbaudes veids ar vienu paceltu un vienu bloķētu aizmugurējo riteni:

- pārnesuma attiecība 3,9 ar zobu skaitu 10 un 39 atbilst: 2 (divi) riteņa apgriezieni ir 3,9(trīs komats deviņi) kardāna apgriezieniem;

- pārnesuma attiecība 4,1 ar zobu skaitu 10 un 41 atbilst: 2 (divi) riteņa apgriezieni ir 4,1(četri komats vienam) kardāna apgriezienam;

- pārnesuma attiecība 4,55 ar zobu skaitu 9 un 41 atbilst: 2 (divi) riteņa apgriezieni ir 4,55(četri komats piecdesmit pieci) kardāna apgriezieniem.

Lielākai mērījuma precizitātes iegūšanai vēlams veikt vismaz desmit reiz lielāku apgriezienu skaitu. Maksimālais mērījumu apgriezienu skaits nav ierobežots.

Nav atļauti eļļas radiatori un spiedienu neradošas eļļas cirkulācijas sistēmas. Ierobežotas slīdes diferenciālis ir aizliegts.

“Ierobežotas slīdes diferenciālis” nozīmē jebkuru sistēmu, kura darbojas ar mehāniskas, hidrauliskas, viskozas vai elektriskas sistēmas palīdzību.

6.6. Piedziņas vārpstas

Kardāna pievads starp kārbu un diferenciāli – sērijveida vai ar piekargūltni. Atļauts uzstādīt vienu papildus aizsarg skavu, maks. platums 30mm un min.biezums 5mm. Piekargūltnis brīvs, kardāna apstrāde atļauta.

6.7. Aizmugurējais tilts GAZ grupas.

7. PUNKTS: BALSTIEKĀRTA

7.1 Priekšējā ritošā daļa:

Drīkst izmantot tikai sērijveida detaļas, izņemot bukses, kas drīkst būt aizstātas ar citu materiālu, kā arī ekscentriskas vai uniball šarnīru. Balstiekārtas detaļām drīkst izveidot cirkulāru rievu atduru uzstādīšanai Uniball šarnīru fiksācijai. Jāsaglabā atsperes un amortizatora kombinācija. Spirālatsperes nav ierobežotas ar nosacījumu, ka to skaits ir sērijveida un tips atbilst oriģinālajam.

Atsperu balsta forma – standarta (sērijveida) un izmēri nav ierobežoti tos drīkst izveidot regulējamus. Stūres stieptņi, stūres savienojumi un tos savienojošās daļas – sērijveida.

Balstiekārtas sērijveida detaļām aizliegts mainīt formu, izņemot grozāmass statni, riteņa vertikālā sagāzuma leņķa sasniegšanai.

Priekšējai rumbai ir atļauts izveidot pakāpi diska vai grambas centrēšanai.

7.2 Aizmugurējā ritošā daļa:

Lokšņu atsperu skaits, biezums un vertikālais izliekums nav reglamentēts, materiāls - metāls. Jāsaglabā oriģinālā stiprinājuma vieta un veids. Bukšu materiāls drīkst atšķirties no oriģinālā, kā arī drīkst izmantot uniball savienojumus. Nedrīkst izmainīt atsperes un amortizatora oriģinālo kombināciju, kā arī aizmugurējās ass atrašanās vietu (attiecībā starp oriģinālajiem atsperes stiprināšanas punktiem). Starplika starp aizmugurējo tiltu un lokšņu atsperi brīva. Aizmugurējā tilta stiprinājumu skavas brīvas, materiāls – tērauds.

Aizmugurējai pusasij ir atļauts izveidot pakāpi diska vai grambas centrēšanai.

7.3 Stabilizatori:

Priekšējā stabilizatora forma un stiprināšanas konstrukcija brīva, bet tam jāatrodas uz priekšu no priekšējās piekares elementiem. Stabilizatoram un fiksējošiem elementiem nedrīkst būt nekādu citu funkciju. Stabilizatoram jābūt izgatavotam no metāla un tas nedrīkst būt regulējams no kabīnes.

Aizmugurējās piekares stabilizators nav atļauts.

7.4 Starplika

Starplikas forma un biezums nav reglamentēts.

Riteņa disku starplika, kas stiprinās pie rumbas ar caurejošu tapskrūvi, maksimālais biezums 30 mm, saglabājot sērijveida tapskrūves diametru.

Starplikas (grambas) materiāls - metāls.

7.5 Pastiprinājumi:

Balstiekārtas daļu un balstiekārtas stiprinājuma punktu pastiprināšana, pievienojot materiālu, ir atļauta ar nosacījumu, ka izmantotais materiāls kopē oriģinālās daļas formu un ir kontaktā ar to.

7.6 Riteņu gultņi - sērijveida.

7.7 Balstiekārtas gājiena ierobežotājs:

Katrai balstiekārtai drīkst piestiprināt gājienu ierobežojošas jostas vai troses. Saistībā ar tām virsbūvē un balstiekārtā drīkst izveidot urbumus, kuru diametrs nepārsniedz 8,5mm.

7.8 Amortizatori

Nav ierobežoti ar nosacījumu, ka to skaits, tips (teleskopiskie), darbības princips (hidrauliskie) un stiprinājuma punkti saglabājas.

Ar gāzi pildīti amortizatori tiks uzskatīti par hidrauliskajiem amortizatoriem.

8. PUNKTS: RITEŅI UN RIEPAS

8.1 Nokomplektēts ritenis

VOLGA 406 atļauti šādi riepu modeļi:

* Falken Ziex ZE914, izmērs 205/70 R14, ar riepu piegādātāja Latakko marķējumu.

* Falken ZE 310 ECORUN, izmērs 205/70 R14, ar riepu piegādātāja Latakko marķējumu.



Protektoru mehāniski un ķīmiski apstrādāt ir aizliegts. Lēmumu par riepas atbilstību sacensībām pieņem sacensību tehniskais komisārs. Maksimālie riteņu diska izmēri riepas montāžas vietā ir 9J x 14", un to masa nedrīkst būt mazāka par 5 kg. Riteņa diska ārējās un iekšējās malas līmenī izmēritajiem diametriem jābūt identiskiem ar pielaidi +/-1,5 mm. Citādos aspektos riteņu diski nav ierobežoti ar nosacījumu, ka tie izgatavoti no metāla.

Riteņu stiprināšanas bultskrūves pie rumbas drīkst aizstāt ar stiprināšanas tapskrūvēm un uzgriežņiem ar nosacījumu, ka stiprināšanas punktu skaits namainās un vītņoto daļu diametrs min.12.0mm.

Tapskrūves un to uzgriežņi nedrīkst izvizīties tālāk par riteņa diska ārējā loka gabarītiem. Nokomplektēta riteņa augšējai daļai (atloks + diska + riepa), atrodies vertikāli uz riteņa rumbas tās centrā, jābūt virsbūves nosegtai, mērot vertikāli.

Putu vai jebkāda citāda sistēma, kas ļauj automobilim pārvietoties bez gaisa riepiņās, ir aizliegta. Visas spiediena regulēšanas sistēmas ir aizliegtas.

8.2 Rezerves ritenis

Automobilī aizliegts vest rezerves riteni.

9. PUNKTS: KLĪRENSS

Neviena automobiļa daļa, izņemot diskus un riepas, nedrīkst skarties pie zemes, kad gaiss izlaists no visām vienā automobiļa pusē esošām riepiņām.

Lai to pārbaudītu, tiek izņemti visu vienā automobiļa pusē esošo riepu gaisa ventiļi. Šis tests jāveic uz līdzenas virsmas. (Pārbaude tiek veikta bez pilota.)

10. PUNKTS: BREMZES

10.1 Bremžu sistēma – divkontūru.

10.2 Priekšējās bremzes:

Drīkst izmantot pirmajā punktā minēto modeļu bremžu sistēmas, kā arī GAZ 3110 modeļa bremzes (pagriezienu-rumbas ass, bremžu mehānisms, bremžu disks- diametrs 280mm, riteņa rumba un stūres svira).

Bremžu uzliku materiāls nav reglamentēts. Disku aizsargplāksnes nav reglamentētas.

10.3 Aizmugurējās bremzes:

Drīkst izmantot pirmajā punktā minēto modeļu bremzes. Oriģinālo stāvbremzes sistēmu drīkst demontēt. Bremžu uzliku materiāls nav reglamentēts.

10.4 Galvenais bremžu cilindrs:

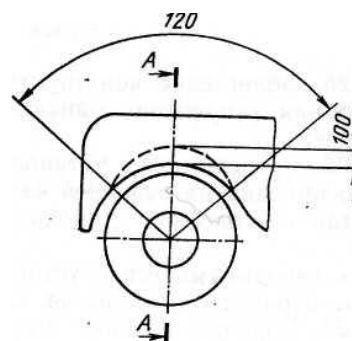
Galvenais bremžu cilindrs un pedāļu kārba ir sērijveida.

Savienojums starp cilindru un kārbu nav reglamentēts.

Bremžu vakuuma pastiprinātāju drīkst atvienot vai demontēt. Bremzēšanas spēku sadalījuma regulēšanu starp priekšējo un aizmugurējo tiltu pilots drīkst veikt tikai nepastarpināti iedarbojoties uz proporcionālu vārstu, kurā aizmugurējā kontūra ieejas spiedienu regulē iepriekš noslogota atspere, ko iespējams regulēt, izmantojot manuālu savienojumu sistēmu.

Visas citas sistēmas ir aizliegtas, ieskaitot inerces mehānisko sistēmu.

Bremžu cauruļvadi brīvi, to atrašanās vietas nav reglamentētas ar nosacījumu, ka tiek ievēroti J pielikuma 253. -3. punkta nosacījumi (var atrasties salonā, salonā nedrīkst būt savienojumi).



11. PUNKTS: VIRSBŪVE

11.1 Ārpuse

Atļauti tikai tādi aerodinamiskie elementi:

- priekšējais spoileris,

spoilera izvīzījums uz priekšu nedrīkst pārsniegt 15cm, platumam jāiekļaujas virsbūves gabarītos (spoguļus neskaitot), spoileris turpināties zem virsbūves drīkst līdz priekšējo riteņu priekšējai plaknei.

- riteņu arku paplatinājumi (materiāls nav ierobežots), ievērojot sekojošas robežas:

a) izgriezuma maks. augstums 100 mm;

b) nokomplektēta riteņa augšējai daļai (atloks + disks + riepa), atrodoties vertikāli uz riteņa - rumbas tās centrā, jābūt virsbūves nosegtai mērot vertikāli no augšas minimāli 120°

c) automašīnas platumam riteņu arku paplatinājumu vietās nedrīkst pārsniegt 1960mm.

Priekšējā dekoratīvā rēste – GAZ oriģinālā vai replika (sk. foto).



Riteņu dekoratīvie pārsegi jādemontē.

Priekšējie spārni sērijveida- metāla.

Drīkst noņemt skaņas izolācijas materiālus un pretkorozijas aizsardzības materiālus.

Jādemontē ārējās dekoratīvās uzlikas (moldingi).

Virsbūvi aizliegts atvieglināt (noņemot metālu - urbjot, griežot ut.ml.) nesošās konstrukcijas, izņemot vietas, kas saistītas ar drošības karkasa uzstādīšanu. Ja izmantota virsbūve ar jumta lūku, lūkas atvere jāaizmetina, izmantojot tērauda plāksni, ne plānāku par jumta materiālu ar maksimālo attālumu starp metinājuma punktiem (vietām) 30 mm.

GAZ virsbūve ir nesoša tipa.

Durvis sērijveida, aizliegts izmantot cita materiāla durvis.

Priekšējās sānu durvis aizliegts atvieglināt.

Durvju stikla pacelšanas un nolaišanas mehānisms nav ierobežots, bet tam jābūt funkcionējošam.

Atļauts demontēt slēdzeni un iekšējo aizvēršanas rokturi.

Aizmugurējās durvis, sērijveida dzinēja pārsegs un bagažnieka vāks – sērijveida, drīkst atvieglināt. Dzinēja pārsega malām jāatrodas vienā līmenī ar spārniem un vējstikla tīrītāju resti.

Dzinēja pārsega un bagažnieka vāka enģes drīkst demontēt.

Automašīna priekšā un aizmugurē jāaprīko ar vilkšanas cilpām. Tām jābūt labi redzamām vai norādītām ar simbolu (bultiņa) dzeltenā, sarkanā vai oranžā krāsā. Vilkšanas āķi nedrīkst izvirzīties ārpus automašīnas gabarītiem.

Dzesējošā gaisa pievadīšanai drīkst izmantot oriģinālās atveres virsbūvē.

Oriģinālās atveres tiek definētas kā esošas atveres virsbūvē, kuras ir vaļējas vai daļēji, vai pilnīgi nosegtas ar noņemamām daļām (piem., miglas lukturi, pārsegi, ventilācijas režģi, dekoratīvie režģi utt.). Lai padarītu iespējamu dzesēšanas gaisa piekļuvi, noņemamās daļas drīkst noņemt vai atvērt ar nosacījumu, ka oriģinālās daļas ārējais

izskats nemainās. Gaisa kanālu stiprinājumi pie oriģinālajām atverēm nav reglamentēti ar nosacījumu, ka atveres netiek pārveidotas.

Virsbūves apakšdaļas aizsargu uzstādīšana nav atļauta. Atļauts uzstādīt dzinēja eļļas kartera aizsargu, tas drīkst būt garumā no priekšējās piekares balsta sijas līdz ātrumkārbas stiprinājuma plaknei un ne platāks par priekšējiem lonžeroniem.

Pneimatiski domkrati nav atļauti.

Pilota pusē jābūt vismaz vienai strādājošai stikla tīrītāja slotiņai. Stikla tīrītāja slotiņa un mehānisms – izpildījums brīvs.

Automobiļiem obligāti jābūt salona atpakaļskata spoguļim. Automobilim jābūt aprīkotam ar ārējiem atpakaļskata spoguļiem kreisajā un labajā pusē, to forma nav reglamentēta, bet katra spoguļa atstarojošajai virsmai jābūt bez izteiktiem defektiem ar vismaz 50 cm² laukumu.

Neizmantotus papildaprīkojuma balsteņus (piem., rezerves riteņa, termovairoga utt.), kas atrodas uz šasijas/virsbūves, drīkst demontēt.

Vējstiklam obligāti jābūt vairākslāņu (Triplex tipa).

Sānu un aizmugurējais stikls jāpārklāj ar caurspīdīgu, bezkrāsainu drošības plēvi, kuras biezums nepārsniedz 100 mikronus, lai novērstu stikla lausku šķīšanu sadursmes gadījumā. Tie var būt sērijveidā tonēti, bet aizliegta stiklu papildus aptumšošana.

Sānu stikli ir atļauti no 4mm polikarbonāta. – min biezums 4mm. Tiem ir jābūt ievietotiem oriģinālajās stikla vadotnēs.

GAZ 3102 virsbūve nav atļauta.

11.2 Kabīne

Pasažiera sēdekļi un pakalējais(-ie) sēdekļi(-ļi) jādemontē.

Obligāti jādemontē visu izolējošo un skaņas izolācijas materiālus, kā arī oriģinālās drošības jostas un paklājus.

Obligāti jādemontē durvju apdares paneļus un tie ir jāaizstāj ar min. 0,5 mm biezu metāla loksni vai min. 1 mm biezu oglekļa šķiedras loksni, vai min. 2 mm biezu cita cieta un nedegoša materiāla loksni. Paneļiem pilnībā jānosedz durvis, slēdzenes un stiklu pacelšanas mehānismi.

Aizmugurējo stiklu pacēlājus var demontēt.

Papildaprīkojums, kas padara automobiļa interjeru estētiskāku vai komfortablāku (apgaismojums, apsilde, radio utt.) ir atļauts ar nosacījumu, ka tas nekādā mērā, pat pastarpināti neiespaido motora, stūres iekārtas, transmisijas, bremžu vai stabilitātes uz ceļa raksturlielumus.

Oriģinālās apsildes un ventilācijas iekārtas drīkst aizstāt ar citām.

Tikai neizmantotus balsteņus, kas atrodas uz grīdas, drīkst demontēt.

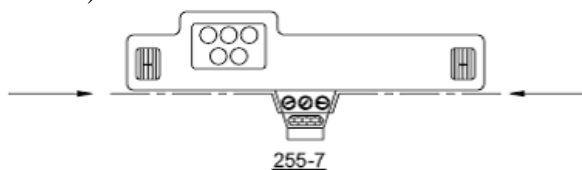
Visām vadības ierīcēm jābūt izgatavotāja piegādātām.

Tās drīkst pielāgot, lai atvieglotu to lietošanu vai piekļuvi tām; piemēram, pievienot pagarinātāju stāvbremzes svirai vai paplašināt bremžu pedāli.

Stūres rats nav reglamentēts, bet tam jābūt noslēgtam. Pretaizdzīšanas sistēmas slēgmehānismu jāpadara nefunkcionējošu.

11.3 Mēraparātu panelis

Apdares paneļus, kas atrodas zemāk par mērinstrumentu paneli un nav tā sastāvdaļas, drīkst demontēt. Atļauts demontēt daļu centrālās konsoles, kas nesatur ne apsildi, ne instrumentus (skatīt attēlu 255-7).



Mērinstrumenti nav reglamentēti. Tomēr to instalācija nedrīkst saturēt nekādu risku. Standarta slēdžus drīkst aizstāt ar citādas konstrukcijas slēdžiem un izvietot citur mērinstrumentu paneli vai centrālajā konsolē. Jebkādas atveres, kas saistītas ar šādiem pārveidojumiem, ir jānosedz.

11.4 Bagāžas un motora nodalījums

Drīkst demontēt bagāžas nodalījuma skaņas izolācijas un apdares materiālus. Drīkst demontēt motora pārsega skaņas izolācijas materiālu un ap motoru esošos dekoratīvos materiālus.

Nav atļauts uzstādīt uz motora pārsega nekāda veida aerodinamiskās ventilācijas palīgierīces.

Neizmantotus akumulatoru baterijas un rezerves riteņa balsteņus drīkst demontēt. Motora nodalījuma apakšējo aptecētāju (aizsargu) drīkst pastiprināt, demontēt vai pārveidot apgriežot. Bagāžas nodalījumam no salona jābūt atdalītam ar hermētisku starpsienu.

12. PUNKTS: ELEKTROIEKĀRTA

12.1 Galvenais masas slēdzis.

Galvenajam masas slēdzim jāpārtrauc visas elektriskās ķēdes (akumulatora, ģenerators vai dinamo, gaismas, elektrisko vadības ierīču utt.) un motora darbība.

Tam jābūt dzirksteļdrošam modelim un pieejamam no vieglās automašīnas iekšpuses un ārpusē.

Slēgtu automašīnu ārpusē slēdža iedarbināšanas sistēmai jāatrodas vējstikla stiprinājuma zemākajā daļā.

Tas jāapzīmē ar sarkanu dzirksteli zilā trijstūrī ar baltu malu; trijstūra pamatnei jābūt vismaz 12 cm garai.

12.2 Vadi

Vadu kūlis nav reglamentēts.

12.3 Akumulatoru baterija

Akumulatoru baterijas(-u) marka un ietilpība nav reglamentēta.

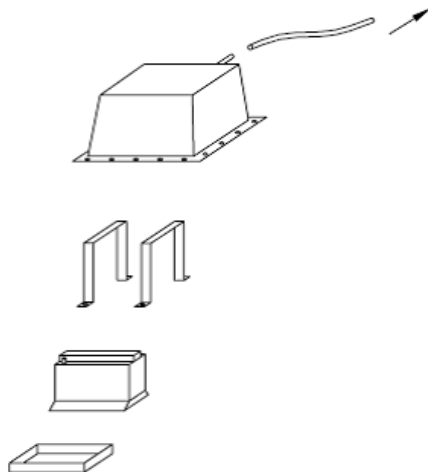
Jebkurā brīdī jābūt iespējai iedarbināt motoru, izmantojot automobilī esošo akumulatoru bateriju.

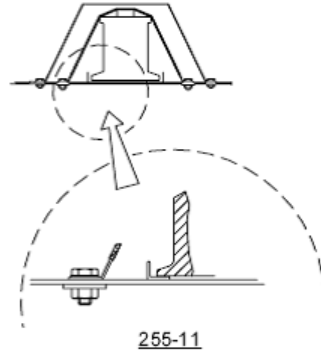
Katrai akumulatoru baterijai jābūt droši nostiprinātai un nosegtai, lai izslēgtu

īssavienojumu vai noplūdi. Jāsaglabā automobiļa izgatavotāja paredzētais akumulatoru bateriju skaits. Ja akumulatoru bateriju nostiprina vietā, kas atšķiras no oriģinālās, tā jānostiprina pie virsbūves, izmantojot metāla pamatni un divas metāla skavas ar izolējošu pārklājumu, kuras stiprinās pie grīdas ar bultskrūvēm un uzgriežņiem.

Šo skavu piestiprināšanai jāizmanto vismaz 10mm bultskrūves un zem katras bultskrūves vismaz 3 mm biezas starplikas ar laukumu vismaz 40mm² virsbūves

metāla pretējā pusē. Akumulatoru baterijai jābūt nosegtai ar sūcesdrošu plastmasas kasti, kas stiprinās neatkarīgi no akumulatoru baterijas. Tās novietojums nav reglamentēts, drīkst novietot arī kabīnē. Tādā gadījumā aizsargkastei jāsaturs gaisa ieplūdes atveri un izplūdes atveri, kas izvada gaisu ārpus kabīnes (skatīt attēlus 255-10 un 255-11), tas neattiecas uz sausā tipa akumulatoru baterijām.





Ja kabīnē esošā akumulatoru baterija ir sausā baterija, tai jābūt elektriski aizsargātai ar vāku, kas to pilnībā nosedz. Jebkāda enerģiju atjaunojoša sistēma, ko nenodrošina motora darbība, ir aizliegta.

12.4 Ģenerators

Princips nav reglamentēts, var demontēt.

Piedziņas skriemeli un siksnu drīkst nomainīt ar citu.

12.5 Apgaismošana

Automašīnai jābūt jāaprīkotai ar tuvās gaismas, aizmugures gabarītu ugunīm un bremžu (stop) ugunīm. Aizmugurē obligāts ir papildus gabarītu lukturis, kas jānovieto aizmugurējā logā uz mašīnas vertikālās centra līnijas, un papildus ir atļauti divi bremžu lukturi, kuri jānovieto aizmugurējā logā simetriski pret mašīnas vertikālo centra līniju.

Gaismām jābūt labi saredzamām jebkuros laika apstākļos. Tām jābūt funkcionējošām visu sacensību laiku.

GAZ 24 modeļu automašīnām priekšējos lukturus drīkst aizstāt ar cita ražotāja apaļa tipa lukturiem, kuru diametrs tiek saglabāts +/-5% robežās no GAZ 24 sērijveida priekšējā luktura diametra.

Atļauts demontēt priekšējos un sāna pagrieziena lukturus.

Galveno lukturu augšējās un apakšējās šķautnes drīkst aizklāt ar līmlentu. Ne mazāk kā 4 cm platai joslai, kas sakrīt ar plakni, kura paralēla automobiļa šķērsasij, un ir simetriska pret spuldzes centru, jāpaliek brīvai visā galvenā luktura platumā.

Nepieciešamības gadījumā brauciena laikā ir jābūt ieslēdzamiem tuvās gaismas lukturiem un aizmugurējiem gabarītiem.

Brauciena laikā ir jādarbojas bremžu signāla lukturiem. Bremžu lukturi drīkst iedegties tikai tad, kad ir nospiesta bremžu pedāļa svira. Visu priekšējo un aizmugurējo lukturu virsmu jāpārklāj ar caurspīdīgu, bezkrāsainu drošības plēvi, kuras biezums nepārsniedz 100 mikronus, lai novērstu stikla lausku šķīšanu sadursmes gadījumā.

Tomēr vismaz 4 cm platai joslai, kas sakrīt ar plakni, kura paralēla automobiļa šķērsasij, un ir simetriska pret spuldzes centru, jāpaliek brīvi visā galvenā luktura platumā.

Miglas lukturus obligāti jādemontē.

Atveres drīkst izmantot saskaņā ar 13.1 panta nosacījumiem.

Ja tas netiek darīts, atveres hermētiski jānoslēdz. Atpakaļgaitas lukturi drīkst uzstādīt ar nosacījumu, ka tas ieslēdzas tikai tad, kad tiek ieslēgts atpakaļgaitas pārnesums, un ka tiek ievēroti attiecīgi likumi.

Lukturos izmantojamo spuldzīšu veids brīvs ar nosacījumu, ka spilgtums un jauda ne mazāka kā ražotājs paredzējis. Spuldzītes spožumu pārbauda tehniskā komisija. Nedrīkst izmantot lok izlādes spuldzes (xenons).

12.6 Drošinātāji

Elektriskās ķēdes drīkst papildināt ar drošinātājiem. Drošinātāju kasti drīkst demontēt vai pārcelt uz citu vietu.

13. PUNKTS: BAROŠANAS SISTĒMA

13.1. Barošanas sistēma .

Degvielas piegādes sistēma brīva.

13.2. Degviela

13.2.1 Degvielai jāatbilst 95E; 98E šādam standartam LVS EN 228:2013

13.2.2. Aizliegta jebkāda cita veida degviela, tajā skaitā (E85).

13.3 Degvielas tvertne

Drīkst saglabāt oriģinālo degvielas tvertni, pārveidojot oriģinālo uzpildes vietu uz hermētiski noslēgtu bagāžas nodalījumā. Oriģinālo ielietni jādemontē. Atveri, kas paliek pēc oriģinālās ielietnes demontāžas, drīkst nosegt ar paneli, kuram ir tādi paši izmēri kā degvielas tvertnes atverei. Atļauts uzstādīt FT3 1999, FT3.5 , FT5 vai SFI degvielas tvertnes, kas atbilst FIA J – 253.- 14. panta specifikācijām. Ieteicams FT3 1999, FT3.5, FT5 vai SFI degvielas tvertnes papildīt ar MIL-B-83054 vai D-Stop tipa drošības putām. Oriģinālo degvielas tvertni drīkst aizstāt ar pašizgatavotu.

Degvielas tvertni ir atļauts izgatavot no min. 3mm (alumīnijs,tērauds) bieza materiāla, kas nosegts ar hermētisku konteineru. Nosegtajam konteineram jābūt papildus ventilācijai no tvertnes uz āru. Degvielas tvertnes stiprinājumam pie virsbūves jābūt no: metāla pamatnes un divām skavām, piestiprināšanai jāizmanto vismaz 10mm bultskrūves un zem katras bultskrūves vismaz 3mm biezas starplikas ar laukumu vismaz 40mm² virsbūves metāla pretējā pusē. Ja nav paredzēts cits stiprinājums, degvielas tvertnes stiprināšanas skavas platums min. 25mm un biezums min. 1mm un to skaits min. 2gb.

Uzstādītajām degvielas tvertnēm jāatrodas bagāžas nodalījumā, to uzstādīšanai ir atļauti virsbūves pārveidojumi, neizmainot virsbūves nesošās konstrukcijas. Atļauts izveidot padziļinājumu bagāžas nodalījuma grīdas taisnajā daļā, ievērojot sekojošus parametrus: padziļinājuma attālums no lonžerona min. 200mm un 300mm no aizmugurējā paneļa, maks. dziļums 120mm.

Degvielas tvertne nedrīkst atrasties tuvāk par 300mm no bagāžas nodalījuma ārējā perimetra.

Uzpildes atveru atrašanās vieta nav reglamentēta, izņemot logu paneļus, un tās nedrīkst izvirzīties ārpus virsbūves perimetra. Degvielas tvertņu kopējais tilpums nedrīkst pārsniegt 60 litrus.

Papildus degvielas tvertne

Degvielas maģistrāles papildus tvertnes (ķērājtrauka) rezervuāra maksimālais tilpums

1,5 l un tas nedrīkst atrasties tuvāk par 300mm no automašīnas ārējā perimetra.

Visos gadījumos starp kabīni un bagāžas nodalījumu jābūt ugunsdrošai starpsienai.

13.4 Benzīna cauruļvadi

Benzīna cauruļvadu uzstādīšana nav reglamentēta ar nosacījumu, ka tiek izpildīti J pielikuma 253-3.apakšpunkta nosacījumi.

Atļauta termo izolācija.

13.5 Degvielas sūknis - brīvs.

14. PUNKTS: AUTOMOBILU KOPSKATS

Automobilim jābūt bez izteiktiem vizuāliem un konstruktīviem defektiem (rūsa, stipri deformētas virsbūves daļas, stipri saplaisājuši stikli tiešās redzamības zonā utml.), kuri var jebkādā veidā ietekmēt sacensību drošību vai radīt negatīvu iespaidu par tām.

Automobiļa krāsojumam ierobežojumu nav, izņemot sacensību Nolikumā minētās prasības.

Katram automobilim jābūt apgādātam ar starta numuriem (**Volga 406 klases automobiļiem starta numuram jā sastāv no 3 cipariem**) un sacīkšu Nolikumā reglamentētajiem uzrakstiem (reklāmu), ko nodrošina Organizators.

Durvju, motora pārsega, spārnu utt. saskares vietas ar virsbūvi aizlīmēt nav atļauts.

Uz automašīnas aizmugurējo durvju logu stikliem ir jābūt: vismaz pilota uzvārdam un valsts karogam, kuru valsti sportists pārstāv. Maksimālais burta augstums 150mm.

Valsts nummurzīmēm un līdzīgām zīmēm jābūt demontētām.

Video kameras un līdzīga veida ierīces NEDRĪKST būt uzstādītas automašīnas ārpusē.

15. PUNKTS: NOBEIGUMS

Tehniskajos noteikumos var tikt ieviesti precizējumi neskaidrām situācijām, kurus rakstiski saskaņo LAF Tehniskais dienests. Braucēja pienākums ir pierādīt automobiļa atbilstību šiem noteikumiem.

Par neskaidriem jautājumiem tiek rekomendēts konsultēties Šosejas komisijas "Vēsturiskās autošosejas" darba grupā un LAF Tehniskajā dienestā.

16. PUNKTS: VALODA

Domstarpību gadījumā noteicošā ir šo noteikumu versija Latviešu valodā.