

 ŠOSEJAS KOMISIJA Apstiprinu: LAF Šosejas komisijas Padomes pr-jis Jānis Ducmanis	 Saskaņots: Biedrības “Latvijas Antīko automobiļu klubs” valdes priekšsēdētājs Agris Šmits	 LATVIJAS AUTOMOBILU FEDERĀCIJA Saskaņots: LAF Tehniskā dienesta vadītājs Ģirts Auziņš
--	--	---



DZINTARA APUS

LAF Šosejas komisijas “Vēsturiskās autošosejas”

VOLGA klases automobiļu tehniskie noteikumi

1.PUNKTS: DEFINĪCIJA

Sērijveida automobiļi GAZ 21, GAZ 22, GAZ 24, GAZ 24-01, GAZ 24-02, GAZ 24-03, GAZ 24-04, GAZ 24-07, GAZ 24-10, GAZ 24-11, GAZ 24-17, GAZ 3102, kuri ražoti līdz 1991.gada 31. decembrim.

2. PUNKTS: ATĻAUTĀS VAI OBLIGĀTĀS IZMAIŅAS TO TERMINI UN SKAIDROJUMI

SĒRIJVEIDA - daļa vai detaļa tādā veidā, kādā tā iebūvēta rūpnīcā – ar viena auto markas ražotāja dažādu modeļu daļu vai detaļu iespējamu savstarpēju aizvietošanu, bez jebkādas mehāniskas, ķīmiskas, termiskas vai cita veida apstrādes. Visām detaļām, kuras ir pielietotas ar terminu sērijveida, pēc tehnisko komisāru pieprasījuma ir jāspēj uzrādīt un paskaidrot šīs detaļas ražotāja un oriģinālā modeļa izcelsmi.

NAV IEROBEŽOTS - attiecīgā daļa vai detaļa drīkst tikt jebkādi pārveidota vai nomainīta pret citu; brīvs arī attiecībā pret attiecīgās vai attiecīgo detaļu materiālu, formu un skaitu. Iespējama arī šīs detaļas demontāža, ja tas nav pretrunā ar drošības nodrošināšanas noteikumiem.

Uz visām daļām vai darbībām, uz kurām netiek attiecināts termins "nav ierobežots", spēkā ir termins "sērijveida" vai arī "nav atļauts".

Visas izmaiņas, kuras nav viennozīmīgi atļautas šajos noteikumos, ir aizliegtas.

Atļauta izmaiņa nedrīkst saturēt sevī neatļautu izmaiņu.

Atļauto izmaiņu un papildinājumu apjoms noteikts zemāk.

Minimālā automobiļa masa, ieskaitot pilotu un pilnu viņa aprīkojumu, ir: 1200kg

Šīs minimālās masas jāievēro visu sacensību laiku, jo sevišķi tad, kad automobilis šķērso finiša līniju.

Atļauts papildināt automobiļa masu ar vienu vai vairākiem balastiem ar nosacījumu, ka tie ir stingri un viengabala - metāla bloki, kas nostiprināti ar instrumentu palīdzību un ir noplombējami, novietoti uz kabīnes vai bagāžas nodalījuma grīdas, redzami un tehnisko komisāru noplombēti.

Balastam jābūt nostiprinātam pie virsbūves/šasijas ar 8.8 klases bultskrūvēm, kuru diametrs ir vismaz 10mm, un starplikām.

Minimālais virsbūves/šasijas un starplikas kontaktaukums ir 40mm² katrā stiprinājuma punktā.

Jebkur automašīnā jebkuru skrūvi, tapskrūvi vai bultskrūvi un uzgrieni drīkst aizstāt ar citu, ar nosacījumu, ka tās izgatavotas no tādas pašas materiālu saimes un tām ir tāds pats vai lielāks diametrs kā oriģinālajai detaļai, nesamazinot to stiprību un diametru.

Virsbūves, dzinēja un piekares detaļu krāsojums – nav reglamentēts.

ATĻAUTA APSTRĀDE- attiecīgo detaļu drīkst apstrādāt, bet tai ir jābūt atpazīstamai kā GAZ vai UAZ ražotai detaļai.

3. PUNKTS: MATERIĀLI

Alumīnija, titāna, keramisko materiālu, magnija vai kompozītu un šķiedru materiālu izmantošana ir aizliegta šasijas balstiekārtās, kā arī virsbūves nesošajās konstrukcijās.

4. PUNKTS: DROŠĪBAS PRIEKŠRAKSTI

Piemērojami J pielikuma 253.nodaļā paredzētie drošības priekšraksti.

4.1 Papildus fiksatori.

Gan motora, gan bagāžas nodalījuma pārsegs jāaprīko ar vismaz diviem papildus drošības fiksatoriem. Gadījumā, ja tiek demontētas dzinēja pārsega vai bagāžnieka vāka eņģes, tad jāaprīko ar vismaz četriem papildus drošības fiksatoriem.

Oriģinālie slēgmehānismi jāpadara nefunkcionējoši vai jādemontē.

4.2 Pilota sēdekļi

Oriģinālais pilota sēdekļi jānomaina ar kausveida sporta sēdekļi (standarts 8855/1999 vai 8862/2009), kuram veikta FIA homologācija, ar piecām (5) atverēm drošības jostu sistēmas jostām. Sēdekļa lietošanas termiņš ir 5 gadi no izgatavošanas dienas, kas norādīta uz obligātās birkas. 10 gadi no izgatavošanas dienas, kas norādīta uz obligātās birkas ar 8862/2009 homologāciju. Izgatavotājs drīkst pagarināt šo termiņu par 2 gadiem, un tam jābūt norādītam uz papildus birkas. Pieļaujama piedalīšanās ar šķiedras karkasa sēdekļiem, kuru homologācijas termiņš ir beidzies ne vairāk kā piecus (5) gadus pēc tā homologācijas beigu termiņa, par katru konkrēto gadījumu lemj sacensību tehniskā komisija. Sēdeklim jābūt stiprinātam ar vismaz četrām (4) 10.9 kvalitātes M8 bultskrūvēm ievērojot FIA J pielikuma 253.-16.pantu.

4.3. Drošības jostu sistēma

Drošības jostas atbilstoši FIA J pielikuma prasībām ar derīgu homologāciju. Jostas uzstādīšana atbilstoši FIA standarta J pielikuma 253-6 punktam. Nav pieļaujama piedalīšanās ar drošības jostām, kuru homologācijas termiņš ir beidzies.

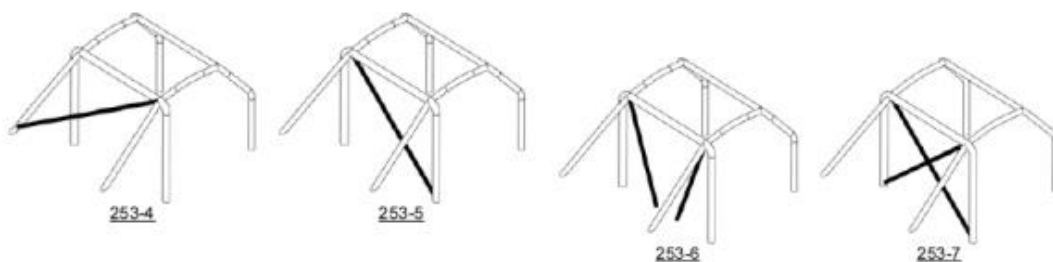
4.4. Drošības karkass

Obligāts drošības karkass, kas atbilst J pielikuma 253. artikula punkta nosacījumiem un FIA K pielikumam. Drošības karkasa stiprinājumu maksimālais skaits pie virsbūves ir 8.

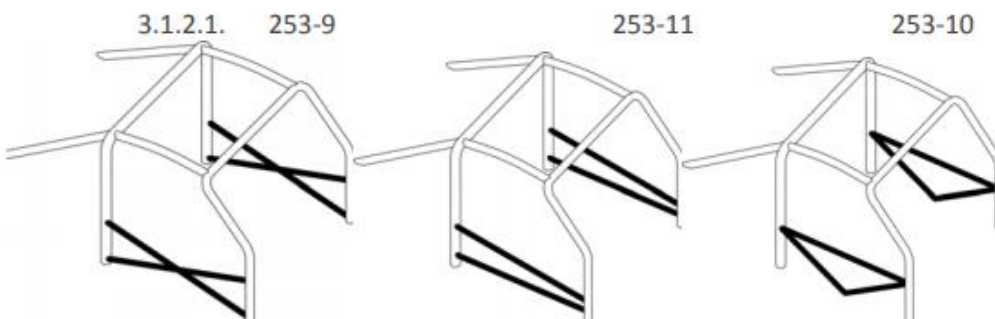
Konstrukciju piemērus skatīt pielikumā (saites norādītas zemāk)

http://laf.lv/wp-content/uploads/2017/07/FIA-J-pielikums_253-dro%C5%A1%C4%ABbas-apr%C4%ABkojums-ENG.pdf

Obligāta minimālā konstrukcija: - zīmējumi 253-4, 253-5, 253-6, 253-7



A/m vadītāja pusē sānu karkasa papildinājumiem kā piemēri uzrādīti 253-9, 253-10, 253-11 zīmējumi pielikumā.



Aizsarg polsterējumam jāatbilst FIA J pielikuma 253-8.3.5. apakšpunkta nosacījumiem.

4.5 Ugunsdzēsšanas aparāti – ugunsdzēsšanas sistēmas

Obligāti vismaz četru (4) kg ietilpības manuāli vai 4,25 l automātiski darbināmi pulvera ugunsdzēsamie aparāti, un to uzstādīšana atbilstoši J - pielikuma 253.- 7. punkta priekšnosacījumiem. Stiprinājums ar min. divām metāla skavām ar ātri atslēdzamu slēdzeni. Tiem jābūt obligāti aprīkoti ar spiediena manometru un skaidri saredzamu lietošanas termiņu. Stingri rekomendēta automātiska ugunsdzēsšanas sistēma, atbilstoši J pielikuma 253-7. apakšpunkta nosacījumiem. Ugunsdzēsamajiem aparātiem ir jābūt arī aksiālas kustības ierobežotājiem (skatīt 1.att.).



1.att. Ugunsdzēsamā aparāta stiprinājuma piemērs.

4.6 Aizsargsieti

Aizsargsiets ir obligāts, tam jāatbilst šādām prasībām:

Sietam jābūt izgatavotam no vismaz 19 mm (3/4'') platām, austām lentām.

Sieta acīm jābūt ne mazākām par 25x25 mm un ne lielākām par 60x60 mm. Austajām lentām jābūt nedegošām un sašūtām kopā katrā krustošanās vietā. Siets nedrīkst būt pagaidu rakstura.

Sietam jābūt nostiprinātam pie drošības karkasa virs pilota loga ar ātras noņemšanas sistēmu, kas darbojas arī tad, ja automobilis apgāžas.

Sietam jābūt noņemamam ar vienu roku.

4.7 Pilota ekipējums.

a) Kombinezons, galvas maska, apavi, cimdi, obligāti! Atbilstoši FIA 8856 – 2000 standartam.

b) Apakšveļa obligāti. Atbilstoši FIA 8856 – 2000 standartam.

c) Ķivere - atbilstoši FIA tehniskajiem sarakstiem N.25, N33 un N49. Par katru konkrēto gadījumu lemj sacensību tehniskā komisija.

d) FHR(HANS) sistēmas lietošana ir obligāta.

5. PUNKTS: DZINĒJS

5.1. Atļauts izmantot tikai sērijveida, šo noteikumu 1. pantā uzrādīto GAZ un UAZ modeļu dzinējus ar darba tilpumu līdz 2527,3cm² (**remontizmēru ietvaros**), kas ražoti līdz 1991.gada 31. decembrim.

Dzinēja darbībai ir atļauts izmantot tikai atmosfēras gaisu bez piespiedu pūtes.

5.2. Dzinēja kartera ventilācija –

Ārpus motora uzstādīt eļļas/gaisa uztvērēju (minimālais tilpums 2 litri). Tvertnei jābūt no eļļas izturīga materiāla, kas stabili nostiprināta pie motora telpas sienas.

5.3. Gaisa filtrs un tā korpusis – sērijveida, drīkst demontēt. Atļauts pārveidot sērijveida korpusu tā lai filtrēšana notiktu tikai caur sērijveida tipa filtra elementu. Drīkst uzstādīt

aizsargsietu. Aizsargsiets un citi elementi nedrīkst būt detaļa, kas atvieglo gaisa ieplūdi karburatorā.

5.4. Karburators – GAZ sērijveida modeļi K126 un K151 ar to sērijveida modifikācijām.

K126 difuzoru izmēri $\varnothing 24\text{mm}$ un $\varnothing 24\text{mm}$ vai $\varnothing 24\text{mm}$ un $\varnothing 26\text{mm}$.

K151 difuzoru izmēri $\varnothing 23\text{mm}$ un $\varnothing 26\text{mm}$.

Droseļvārstu un difuzoru diametra precizitāte $\pm 0,1\text{mm}$, precizitātei jāatbilst līdz 40°C detaļas temperatūrai. (Skatīt pielikumu, foto Nr.1 un Nr.2). Atļauta gaisa un degvielas dīžu kalibrēta iekšējā diametra maiņa. Emulsijas caurulītes – nav ierobežotas. Rūpnīcas lējuma defektus drīkst novērst. Tukšgaitas sistēmu drīkst demontēt. Ir atļauts atvienot un nomontēt aukstās palaišanas sistēmu.

5.5. Karburatora droseļvārsta pievads – standarta,

tam jābūt aprīkotam ar pietiekami spēcīgu atsperi piespiedu aizvēršanai pievada bojājuma gadījumā. K 126 atļauts uzstādīt troses droseļvārsta pievadu.

5.6. Ieplūdes kolektors - sērijveida, atļauta mehāniska iekšējo virsmu apstrāde. Kanālu apvienošana atļauta.

5.7. Izplūdes kolektors – sērijveida,

atļauta mehāniska iekšējo virsmu apstrāde. Sistēma vasara – ziema - ir brīva.

Atļauta termo izolācija.

5.8. Izpūtējs - nav ierobežots, izputējām jābeidzas virsbūves gabarītos, gala atverei jāatrodas ne dziļāk kā 100mm no automobiļa virsbūves aizmugures ar nosacījumu, ka noteiktais 97dB(A) $+3\%$ mēraparāta precizitāte pie 4500 apgr. /min. trokšņa līmenis, kas mērīts atbilstoši trokšņa mērīšanas metodei/instrumentam, nav pārsniegts. Trokšņa mērīšanas augstums $20-60\text{ cm}$ no zemes.

Sacensību nolikumos ir iespējamās citi trokšņu līmeņu ierobežojumi.

5.9. Cilindru bloks – sērijveida. ZMZ un UMZ modeļu, kas ražoti līdz 1991.gada 31.

decembrim. Atļauta apstrāde.

5.10. Cilindru bloka galva – sērijveida, ZMZ un UMZ modeļu, kas ražoti līdz 1991.gada 31.

decembrim. Atļauta apstrāde. Cilindra bloka galvas augstums - brīvs. Atļauta ieplūdes, izplūdes kanālu mehāniska apstrāde, ieplūdes un izplūdes kanālos materiāla pievienošana aizliegta.

Vārstu vadīklu materiāls - nav ierobežots.

Vārstu ligzdu materiāls - nav ierobežots.

5.11. Cilindru bloka galvas blīvējums –

Sērijveida tipa bez papildus elementiem, **materiāls brīvs**, papildus hermētiķa pielietojums atļauts.

5.12. Kloķvārpsta - sērijveida,

atļauta tikai kakliņu slīpēšana remontizmēru ietvaros.

Atļauta svara izlīdzināšana, ja tās izpildījums nerada aizdomas par atvieglināšanu.

5.13. Kļauņi – GAZ sērijveida un UMZ-421 kļauņi. atļauta to apstrāde. Kļauņa bukse brīva.

5.14. Virzuļi (remontizmēru ietvaros, max. diameters 93.51mm), to gredzeni, pirksti – nav ierobežoti.

5.15. Sadales vārpsta - Brīva.

Sadales vārpstas pievada zobratu pāris – nav ierobežots ar nosacījumu, ka tiek izmantotas oriģinālās stiprinājuma vietas. Priekšējā vākā atļauts izveidot lūku zobrata regulēšanai.

5.16. Vārsti un to pievada detaļas –

Vārstu kāta min. diametrs ir 8.9 mm (vārsta vadīklas darba zonā). Ieplūdes vārstu maks. diametrs: 47,2 mm. maks. garums 117,0(+/- 1.0mm). Izplūdes vārstu maks. diametrs: 39,2mm. maks. garums 117,5 mm (+/- 1.0mm).

Vārstu apstrāde formas un virsmas uzlabošanai ir atļauta. Vārstu atsperes un to fiksācijas elementi nav ierobežoti. Rokeri, rokeru vārpstas, to fiksācijas elementi un atsperes ir sērijveida, atļauta apstrāde. Drīkst izmantot starplikas zem rokeru vārpstas pamata.

Vārstu bīdītāji - atļauta apstrāde saglabājot ārējos parametrus.

5.17. Elļošanas sistēmas sūknis – GAZ vai UAZ sērijveida. Dzinēja kartera vākā atļauts iemetināt starpsienas. Atļauts uzstādīt starpkartera deflektorus.

Elļas radiatoru un to savienojumi nav reglamentēti ar nosacījumu, ka to dēļ netiek veiktas izmaiņas virsbūvē un tie atrodas virsbūves perimetra robežās.

Elļas filtra korpusu atļauts aizstāt ar universālu caurplūdes filtru un tā korpusu.

5.18. Aizdedzes sistēma - Aizdedzes sistēma sastāv no: sadalītāja, aizdedzes spoles, svečēm, svečvadiem un/vai pretestību bloka (Nepieciešamības gadījumā - GAZ sērijveida), un/vai komutatora. Papildus komponentu uzstādīšana ir aizliegta.

5.19. Dzesēšanas sistēma - nav ierobežota, papildus radiatorus izvietot salonā nav atļauts. Sūknim jābūt sērijveida, tā piedziņa nav ierobežota. Radiatora ventilatori nav reglamentēti.

Dzesēšanas šķidrums- H₂O, bez piedevām.

5.20. Motora stiprinājumi:

Motora stiprinājumu elastīgos elementus drīkst nomainīt ar citiem neatkarīgi no to materiāla un skaita ar nosacījumu, ka motora un pārnesumu kārbas atrašanās vieta un stiprinājuma punkti netiek izmainīti.

5.21. Dzinēja plombēšana - jābūt nodrošinātai iespējai noblombēt dzinēju:

dzinēja galvu ar dzinēja bloku un dzinēja bloku ar elļas vāceli(karteri), minimums divās vietās katru, izslēdzot jebkādu tā atvēršanas iespēju. Par katru konkrēto gadījumu lemj tehniskais komisārs. Dzinēja plombēšanas ieteicamās vietas – galvas aizmugurējā vāka skrūve un zvana skrūve, vai vieta dzinēja priekšpusē.

5.22. Dzinēja detaļu blīvējums – blīve vai hermētiķis, vai to kombinācija, izņemot p.6.11.

6. PUNKTS: TRANSMISIJA

6.1 Pārnesumu kārba

Atļautas tikai funkcionējošas sērijveida GAZ 24 pārnesumu kārbas, ar ne vairāk kā četriem (4) ieslēdzamiem pārnesumiem kustībai uz priekšu un vienu (1) atpakaļgaitas pārnesumu.

Atpakaļgaitas pārnesumam jābūt vienmēr un pilotam jāspēj to ieslēgt, sēžot savā sēdekļā ar piesprādzētu drošības jostu sistēmu.

1.--3.5

2.--2.26

3.--1.45

4.--1.00

Pārnesumu attiecības pārbaudes veids:

1. pārnesums. 3,5(trīs komats pieci) kloķvārpstas apgriezieni atbilst 1(vienam) kardāna apgriezienam;
2. pārnesums. 2,26(divi komats divdesmit seši) kloķvārpstas apgriezieni atbilst 1(vienam) kardāna apgriezienam;

3. pārnesums. 1,45(viens komats četrdesmit pieci) kloķvārpstas apgriezieni atbilst 1(vienam) kardāna apgriezienam;
4. pārnesums. 1(viens) kloķvārpstas apgriezieni atbilst 1(vienam) kardāna apgriezienam.
5. Lielākai mērījuma precizitātes iegūšanai vēlams veikt vismaz desmit reiz lielāku apgriezienu skaitu. Maksimālais mērījumu apgriezienu skaits nav ierobežots.

6.2. Ātrumu pārslēgšanas vadība sērijveida.

6.3. Spararats. Spararata materiāls – nav ierobežots. Startera zobu vainags nedrīkst atšķirties no oriģinālā. Stiprinājuma bultskrūvju skaits un izvietojums uz spararata - sērijveida.

6.4. Sajūgs

Sajūga disks – viena diska.

Sajūga izspiešanas mezgls – sērijveida.

Piespiedējdisks (grozs) - brīvs.

6.5. Diferenciālis

Atļauti tikai sērijveida šo noteikumu 1. pantā uzrādīto GAZ un tās modifikāciju diferenciāļi.

Pārnesuma attiecības: 3.90; 4.10; 4.55.

- pārnesuma attiecība 3,9 ar zobu skaitu 10 un 39 zobi (pārnesums ar zobu skaitu 11 un 43 nav atļauts);
- pārnesuma attiecība 4,1 ar zobu skaitu 10 un 41 zobi;
- pārnesuma attiecība 4,55 ar zobu skaitu 9 un 41 zobi.

Pārnesumu attiecības pārbaudes veids ar vienu paceltu un vienu bloķētu aizmugurējo riteni:

- pārnesuma attiecība 3,9 ar zobu skaitu 10 un 39 atbilst: 2 (divi) riteņa apgriezieni ir 3,9(trīs komats deviņi) kardāna apgriezieniem;

- pārnesuma attiecība 4,1 ar zobu skaitu 10 un 41 atbilst: 2 (divi) riteņa apgriezieni ir 4,1(četri komats vienam) kardāna apgriezienam;

- pārnesuma attiecība 4,55 ar zobu skaitu 9 un 41 atbilst: 2 (divi) riteņa apgriezieni ir 4,55(četri komats piecdesmit pieci) kardāna apgriezieniem.

Lielākai mērījuma precizitātes iegūšanai vēlams veikt vismaz desmit reiz lielāku apgriezienu skaitu. Maksimālais mērījumu apgriezienu skaits nav ierobežots.

Nav atļauti eļļas radiatoru un spiedienu neradošas eļļas cirkulācijas sistēmas. Ierobežotas slīdes diferenciālis ir aizliegts.

“Ierobežotas slīdes diferenciālis” nozīmē jebkuru sistēmu, kura darbojas ar mehāniskas, hidrauliskas, viskozas vai elektriskas sistēmas palīdzību.

6.6. Piedziņas vārpstas

Kardāna pievads starp kārbu un diferenciāli - sērijveida. Atļauts uzstādīt vienu papildus aizsarg skavu, maks. platums 30mm un min. biezums 5mm.

7. PUNKTS: BALSTIEKĀRTA

7.1 Priekšējā ritošā daļa:

Drīkst izmantot tikai sērijveida detaļas, izņemot bukses, kas drīkst būt aizstātas ar citu materiālu, kā arī ekscentriskas vai uniball šarnīru. Balstiekārtas detaļām drīkst izveidot cirkulāru rievu atduru uzstādīšanai Uniball šarnīru fiksācijai. Jāsaglabā atsperes un amortizatora kombinācija.

Spirālatsperes nav ierobežotas ar nosacījumu, ka to skaits ir sērijveida un tips atbilst oriģinālajam.

Atsperu balsta forma – standarta (sērijveida) un izmēri nav ierobežoti tos drīkst izveidot regulējamus. Stūres stieptņi, stūres savienojumi un tos savienošās daļas – sērijveida. Balstiekārtas sērijveida detaļām aizliegts mainīt formu, izņemot grozāmās statni, riteņa vertikālā sagāzuma leņķa sasniegšanai.

Priekšējai rumbai ir atļauts izveidot pakāpi diska vai grambas centrēšanai.

7.2 Aizmugurējā ritošā daļa:

Lokšņu atsperu skaits, biezums un vertikālais izliekums nav reglamentēts, materiāls - metāls. Jā saglabā oriģinālā stiprinājuma vieta un veids. Bukšu materiāls drīkst atšķirties no oriģinālā, kā arī drīkst izmantot uniball savienojumus. Nedrīkst izmainīt atsperes un amortizatora oriģinālo kombināciju, kā arī aizmugurējās ass atrašanās vietu (attiecībā starp oriģinālajiem atsperes stiprināšanas punktiem). Starplika starp aizmugurējo tiltu un lokšņu atsperi brīva. Aizmugurējā tilta stiprinājumu skavas brīvas, materiāls – tērauds.

Aizmugurējai pusasij ir atļauts izveidot pakāpi diska vai grambas centrēšanai.

7.3 Stabilizatori:

Priekšējā stabilizatora forma un stiprināšanas konstrukcija brīva, bet tam jāatrodas uz priekšu no priekšējās piekares elementiem. Stabilizatoram un fiksējošiem elementiem nedrīkst būt nekādu citu funkciju. Stabilizatoram jābūt izgatavotam no metāla un tas nedrīkst būt regulējams no kabīnes.

Aizmugurējās piekares stabilizators nav atļauts.

7.4 Starplika

Starplikas forma un biezums nav reglamentēts.

Riteņa disku starplika, kas stiprinās pie rumbas ar caurejošu tapskrūvi, maksimālais biezums 30 mm, saglabājot sērijveida tapskrūves diametru.

Starplikas (grambas) materiāls - metāls.

7.5 Pastiprinājumi:

Balstiekārtas daļu un balstiekārtas stiprinājuma punktu pastiprināšana, pievienojot materiālu, ir atļauta ar nosacījumu, ka izmantotais materiāls kopē oriģinālās daļas formu un ir kontaktā ar to.

7.6 Riteņu gultņi - sērijveida.

7.7 Balstiekārtas gājiena ierobežotājs:

Katrai balstiekārtai drīkst piestiprināt gājienu ierobežojošas jostas vai troses. Saistībā ar tām virsbūvē un balstiekārtā drīkst izveidot urbumus, kuru diametrs nepārsniedz 8,5mm.

7.8 Amortizatori

Nav ierobežoti ar nosacījumu, ka to skaits, tips (teleskopiskie), darbības princips (hidrauliskie) un stiprinājuma punkti saglabājas.

Ar gāzi pildīti amortizatori tiks uzskatīti par hidrauliskajiem amortizatoriem.

8. PUNKTS: RITENI UN RIEPAS

8.1 Nokomplektēts ritenis

VOLGA atļauti šādi riepu modeļi: Falken Ziex ZE914, izmērs 205/70 R14, ar riepu piegādātāja Latakko marķējumu.

Riepas izmērs 205/70 R14.

Noteikumiem. Marka skatīt sacensību gada nolikumā. Protektoru mehāniski un ķīmiski apstrādāt ir aizliegts. Lēmumu par riepas atbilstību sacensībām pieņem sacensību tehniskais komisārs. Maksimālie riteņu diska izmēri riepas montāžas vietā ir 9J x 14", un to masa nedrīkst būt mazāka par 5 kg. Riteņa diska ārējās un iekšējās malas līmenī izmērītajiem diametriem jābūt identiskiem ar pielaidi +/-1,5 mm. Citādos aspektos riteņu diski nav ierobežoti ar nosacījumu, ka tie izgatavoti no metāla.

Riteņu stiprināšanas bultskrūves pie rumbas drīkst aizstāt ar stiprināšanas tapskrūvēm un uzgriežņiem ar nosacījumu, ka stiprināšanas punktu skaits nomainās un vītņoto daļu diametrs min.12.0mm.

Tapskrūves un to uzgriežņi nedrīkst izvizīties tālāk par riteņa diska ārējā loka gabarītiem.

Nokomplektēta riteņa augšējai daļai (atloks + disks +riepa), atrodoties vertikāli uz riteņa rumbas tās centrā, jābūt virsbūves nosegtai, mērot vertikāli.

Putu vai jebkāda citāda sistēma, kas ļauj automobilim pārvietoties bez gaisa riepās, ir aizliegta. Visas spiediena regulēšanas sistēmas ir aizliegtas.

8.2 Rezerves ritenis

Automobilī aizliegts vest rezerves riteni.

9. PUNKTS: KLĪRENSS

Neviena automobiļa daļa, izņemot diskus un riepas, nedrīkst skarties pie zemes, kad gaiss izlaists no visām vienā automobiļa pusē esošām riepām.

Lai to pārbaudītu, tiek izņemti visu vienā automobiļa pusē esošo riepu gaisa ventiļi.

Šis tests jāveic uz līdzenas virsmas. (Pārbaude tiek veikta bez pilota.)

10. PUNKTS: BREMZES

10.1 Bremžu sistēma – divkontūru.

10.2 Priekšējās bremzes:

Drīkst izmantot pirmajā punktā minēto modeļu bremžu sistēmas, kā arī GAZ 3110 modeļa bremzes (pagriezienu-rumbas ass, bremžu mehānisms, bremžu disks- diametrs 280mm, riteņa rumba un stūres svira).

Bremžu uzliku materiāls nav reglamentēts. Disku aizsargplāksnes nav reglamentētas.

10.3 Aizmugurējās bremzes:

Drīkst izmantot pirmajā punktā minēto modeļu bremzes. Oriģinālo stāvbremzes sistēmu drīkst demontēt. Bremžu uzliku materiāls nav reglamentēts.

10.4 Galvenais bremžu cilindrs:

Galvenais bremžu cilindrs un pedāļu kārba ir sērijveida.

Savienojums starp cilindru un kārbu nav reglamentēts.

Bremžu vakuuma pastiprinātāju drīkst atvienot vai demontēt. Bremzēšanas spēku sadalījuma regulēšanu starp priekšējo un aizmugurējo tiltu pilots drīkst veikt tikai nepastarpināti iedarbojoties uz proporcionālu vārstu, kurā aizmugurējā kontūra ieejas spiedienu regulē iepriekš noslogota atsperē, ko iespējams regulēt, izmantojot manuālu savienojumu sistēmu.

Visas citas sistēmas ir aizliegtas, ieskaitot inerces mehānisko sistēmu.

Bremžu cauruļvadi brīvi, to atrašanās vietas nav reglamentētas ar nosacījumu, ka tiek ievēroti J pielikuma 253. -3. punkta

nosacījumi (var atrasties salonā, salonā nedrīkst būt savienojumi).

11. PUNKTS: VIRSBŪVE

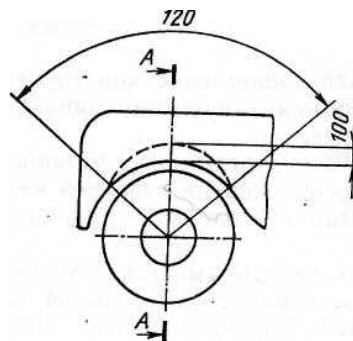
11.1 Ārpuse

Atļauti tikai tādi aerodinamiskie elementi:

- priekšējais spoileris,

spoilera izvirzījums uz priekšu nedrīkst pārsniegt 15cm, platumam jāiekļaujas virsbūves gabarītos (spoguļus neskaitot), spoileris turpināties zem virsbūves drīkst līdz priekšējo riteņu priekšējai plaknei.

- riteņu arku paplatinājumi (materiāls nav ierobežots), ievērojot sekojošas robežas:



a) izgriezuma maks. augstums 100 mm;

b) nokomplektēta riteņa augšējai daļai (atloks + disks +riepa), atrodoties vertikāli uz riteņa - rumbas tās centrā, jābūt virsbūves nosegtai mērot vertikāli no augšas minimāli 120°

c) automašīnas platumu riteņu arku paplatinājumu vietās nedrīkst pārsniegt 1960mm.

Priekšējā dekoratīvā reģe – GAZ oriģinālā vai replika (sk. foto).



Riteņu dekoratīvie pārsegi jādemontē.

Priekšējie spārni sērijveida- metāla.

Drīkst noņemt skaņas izolācijas materiālus un pretkorozijas aizsardzības materiālus.

Jādemontē ārējās dekoratīvās uzlikas (moldingi).

Virsbūvi aizliegts atvieglināt (noņemot metālu - urbjot, griežot ut.ml.) nesošās konstrukcijas, izņemot vietas, kas saistītas ar drošības karkasa uzstādīšanu. Ja izmantota virsbūve ar jumta lūku, lūkas atvere jāaizmetina, izmantojot tērauda plāksni, ne plānāku par jumta materiālu ar maksimālo attālumu starp metinājuma punktiem (vietām) 30 mm.

GAZ virsbūve ir nesoša tipa.

Durvis sērijveida, aizliegts izmantot cita materiāla durvis.

Priekšējās sānu durvis aizliegts atvieglināt.

Durvju stikla pacelšanas un nolaišanas mehānisms nav ierobežots, bet tam jābūt funkcionējošam.

Atļauts demontēt slēdzeni un iekšējo aizvēršanas rokturi.

Aizmugurējās durvis, sērijveida dzinēja pārsegs un bagažnieka vāks – sērijveida, drīkst atvieglināt. Dzinēja pārsega malām jāatrodas vienā līmenī ar spārniem un vējstikla tīrītāju resti.

Dzinēja pārsega un bagāžnieka vāka enges drīkst demontēt.

Automašīna priekšā un aizmugurē jāaprīko ar vilkšanas cilpām. Tām jābūt labi redzamām vai norādītām ar simbolu (bultiņa) dzeltenā, sarkanā vai oranžā krāsā. Vilkšanas āķi nedrīkst izvirzīties ārpus automašīnas gabarītiem.

Dzesējošā gaisa pievadīšanai drīkst izmantot oriģinālās atveres virsbūvē.

Oriģinālās atveres tiek definētas kā esošas atveres virsbūvē, kuras ir vaļējas vai daļēji, vai pilnīgi nosegtas ar noņemamām daļām (piem., miglas lukturi, pārsegi, ventilācijas režģi, dekoratīvie režģi utt.). Lai padarītu iespējamu dzesēšanas gaisa piekļuvi, noņemamās daļas drīkst noņemt vai atvērt ar nosacījumu, ka oriģinālās daļas ārējais izskats nemainās. Gaisa kanālu stiprinājumi pie oriģinālajām atverēm nav reglamentēti ar nosacījumu, ka atveres netiek pārveidotas.

Virsbūves apakšdaļas aizsargu uzstādīšana nav atļauta. Atļauts uzstādīt dzinēja eļļas kartera aizsargu, tas drīkst būt garumā no priekšējās piekares balsta sijas līdz ātrumkārbas stiprinājuma plaknei un ne platāks par priekšējiem lonžeroniem.

Pneimatiski domkrati nav atļauti.

Pilota pusē jābūt vismaz vienai strādājošai stikla tīrītāja slotiņai. Stikla tīrītāja slotiņa un mehānisms – izpildījums brīvs.

Automobiļiem obligāti jābūt salona atpakaļskata spogulim. Automobiļim jābūt aprīkotam ar ārējiem atpakaļskata spoguļiem kreisajā un labajā pusē, to forma nav reglamentēta, bet katra spoguļa atstarojošajai virsmai jābūt bez izteiktiem defektiem ar vismaz 50 cm² laukumu.

Neizmantotus papildaprīkojuma balsteņus (piem., rezerves riteņa, termovairoga utt.), kas atrodas uz šasijas/virsbūves, drīkst demontēt.

Vējstiklam obligāti jābūt vairākslāņu (Triplex tipa).

Sānu un aizmugurējais stikls jāpārklāj ar caurspīdīgu, bezkrāsainu drošības plēvi, kuras biezums nepārsniedz 100 mikronus, lai novērstu stikla lausku šķīšanu sadursmes gadījumā. Tie var būt sērijveidā tonēti, bet aizliegta stiklu papildus aptumšošana.

[GAZ 3102 virsbūve nav atļauta.](#)

11.2 Kabīne

Pasažiera sēdekļi un pakalējais(-ie) sēdekļi(-ļi) jādemontē.

Obligāti jādemontē visu izolējošo un skaņas izolācijas materiālus, kā arī oriģinālās drošības jostas un paklājus.

Obligāti jādemontē durvju apdares paneļus un tie ir jāaizstāj ar min. 0,5 mm biezu metāla loksni vai min. 1 mm biezu oglekļa šķiedras loksni, vai min. 2 mm biezu cita cieta un nedegoša materiāla loksni. Paneļiem pilnībā jānosedz durvis, slēdzenes un stiklu pacelšanas mehānismi.

Aizmugurējo stiklu pacelājus var demontēt.

Papildaprīkojums, kas neatstāj ietekmi uz automobiļa uzvedību, tāds kas padara automobiļa interjeru estētiskāku vai komfortablāku (apgaisojums, apsilde, radio utt.) ir atļauts ar nosacījumu, ka tas nekādā mērā, pat pastarpināti neiespaido motora, stūres iekārtas, transmisijas, bremžu vai stabilitātes uz ceļa raksturlielumus.

Oriģinālās apsildes un ventilācijas iekārtas drīkst aizstāt ar citām.

Tikai neizmantotus balsteņus, kas atrodas uz grīdas, drīkst demontēt.

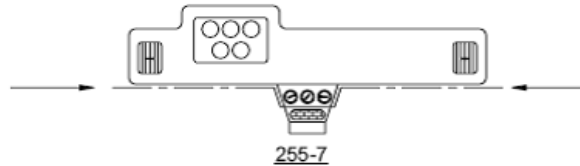
Visām vadības ierīcēm jābūt izgatavotāja piegādātām.

Tās drīkst pielāgot, lai atvieglotu to lietošanu vai piekļuvi tām; piemēram, pievienot pagarinātāju stāvbremzes svirai vai paplašināt bremžu pedāli.

Stūres rats nav reglamentēts, bet tam jābūt noslēgtam. Pretaizdzīšanas sistēmas slēgmehānismu jāpadara nefunkcionējošu.

11.3 Mēraparātu panelis

Apdares paneļus, kas atrodas zemāk par mērinstrumentu paneli un nav tā sastāvdaļas, drīkst demontēt. Atļauts demontēt daļu centrālās konsoles, kas nesatur ne apsildi, ne instrumentus (skatīt attēlu 255-7).



Mērinstrumenti nav reglamentēti. Tomēr to instalācija nedrīkst saturēt nekādu risku. Standarta slēdžus drīkst aizstāt ar citādas konstrukcijas slēdžiem un izvietot citur mērinstrumentu panelī vai centrālajā konsolē. Jebkādas atveres, kas saistītas ar šādiem pārveidojumiem, ir jānosedz.

11.4 Bagāžas un motora nodalījums

Drīkst demontēt bagāžas nodalījuma skaņas izolācijas un apdares materiālus. Drīkst demontēt motora pārsega skaņas izolācijas materiālu un ap motoru esošos dekoratīvos materiālus.

Nav atļauts uzstādīt uz motora pārsega nekāda veida aerodinamiskās ventilācijas palīgierīces. Neizmantotus akumulatoru baterijas un rezerves riteņa balsteņus drīkst demontēt. Motora nodalījuma apakšējo aptecētāju (aizsargu) drīkst pastiprināt, demontēt vai pārveidot apgriežot. Bagāžas nodalījumam no salona jābūt atdalītam ar hermētisku starpsienu.

12. PUNKTS: ELEKTROIEKĀRTA

12.1 Galvenais masas slēdzis.

Galvenajam masas slēdzim jāpārtrauc visas elektriskās ķēdes (akumulatora, ģeneratora vai dinamo, gaismas, elektrisko vadības ierīču utt.) un motora darbība.

Tam jābūt dzirksteļdrošam modelim un pieejamam no vieglās automašīnas iekšpuses un ārpusē.

Slēgtu automašīnu ārpusē slēdža iedarbināšanas sistēmai jāatrodas vējstikla stiprinājuma zemākajā daļā.

Tas jāapzīmē ar sarkanu dzirksteli zilā trijstūrī ar baltu malu; trijstūra pamatnei jābūt vismaz 12 cm garai.

12.2 Vadi

Vadu kūlis nav reglamentēts.

12.3 Akumulatoru baterija

Akumulatoru baterijas(-u) marka un ietilpība nav reglamentēta.

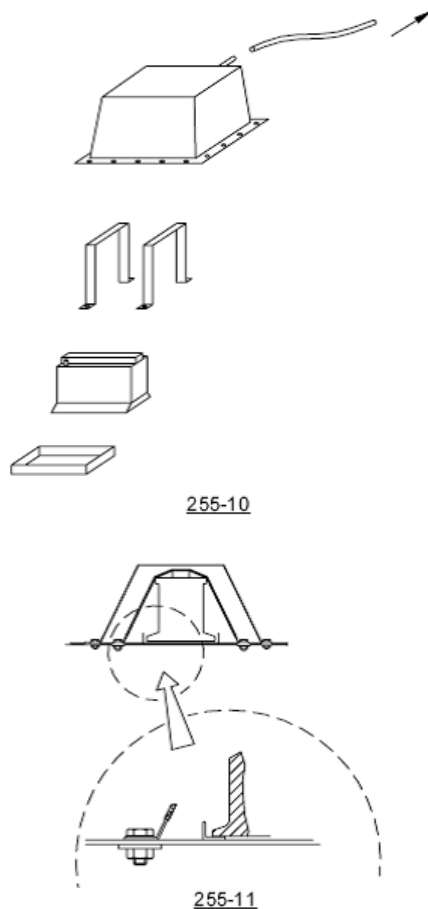
Jebkurā brīdī jābūt iespējai iedarbināt motoru, izmantojot automobilī esošo akumulatoru bateriju.

Katrai akumulatoru baterijai jābūt droši nostiprinātai un nosegtai, lai izslēgtu īssavienojumu vai noplūdi. Jāsaglabā automobiļa izgatavotāja paredzētais akumulatoru bateriju skaits. Ja akumulatoru bateriju nostiprina vietā, kas atšķiras no oriģinālās, tā jānostiprina pie virsbūves, izmantojot metāla pamatni un divas metāla skavas ar izolējošu pārklājumu, kuras stiprinās pie grīdas ar bultskrūvēm un uzgriežņiem.

Šo skavu piestiprināšanai jāizmanto vismaz 10mm bultskrūves un zem katras bultskrūves vismaz 3 mm biezas starplikas ar laukumu vismaz 40mm² virsbūves

metāla pretējā pusē. Akumulatoru baterijai jābūt nosegtai ar sūcesdrošu plastmasas kasti, kas stiprinās neatkarīgi no akumulatoru baterijas. Tās novietojums nav reglamentēts, drīkst novietot arī kabīnē. Tādā gadījumā aizsargkastei jāsaturs gaisa ieplūdes atveri un izplūdes atveri, kas

izvada gaisu ārpus kabīnes (skatīt attēlus 255-10 un 255-11), tas neattiecas uz sausā tipa akumulatoru baterijām.



Ja kabīnē esošā akumulatoru baterija ir sausā baterija, tai jābūt elektriski aizsargātai ar vāku, kas to pilnībā nosedz. Jebkāda enerģiju atjaunojoša sistēma, ko nenodrošina motora darbība, ir aizliegta.

12.4 Ģenerators

Princips nav reglamentēts, var demontēt.

Piedziņas skriemeli un siksnu drīkst nomainīt ar citu.

12.5 Apgaismošana

Automašīnai jābūt jāaprīkoti ar tuvās gaismas, aizmugures gabarītu ugunīm un bremžu (stop) ugunīm. Aizmugurē obligāts ir papildus gabarītu lukturis, kas jānovieto aizmugurējā logā uz mašīnas vertikālās centra līnijas, un papildus ir atļauti divi bremžu lukturi, kuri jānovieto aizmugurējā logā simetriski pret mašīnas vertikālo centra līniju.

Gaismām jābūt labi saredzamām jebkuros laika apstākļos. Tām jābūt funkcionējošām visu sacensību laiku.

GAZ 24 modeļu automašīnām priekšējos lukturus drīkst aizstāt ar cita ražotāja apaļa tipa lukturiem, kuru diametrs tiek saglabāts +/-5% robežās no GAZ 24 sērijveida priekšējā luktura diametra.

Atļauts demontēt priekšējos un sāna pagriezienu lukturus.

Galveno lukturu augšējās un apakšējās šķautnes drīkst aizklāt ar līmlentu.

Nepieciešamības gadījumā brauciena laikā ir jābūt ieslēdzamiem tuvās gaismas lukturiem un aizmugurējiem gabarītiem.

Brauciena laikā ir jādarbojas bremžu signāla lukturiem. Bremžu lukturi drīkst iedegties tikai tad, kad ir nospiesta bremžu pedāļa svira. Visu priekšējo un aizmugurējo lukturu virsmu jāpārklāj ar caurspīdīgu, bezkrāsainu drošības plēvi, kuras biezums nepārsniedz 100 mikronus, lai novērstu stikla lausku šķīšanu sadursmes gadījumā.

Tomēr vismaz 4 cm platai joslai, kas sakrīt ar plakni, kura paralēla automobiļa šķērsasij, un ir simetriska pret spuldzes centru, jāpaliek brīvi visā galvenā luktura platumā.

Miļgas lukturus obligāti jādemontē.

Atveres drīkst izmantot saskaņā ar 13.1 panta nosacījumiem.

Ja tas netiek darīts, atveres hermētiski jānoslēdz. Atpakaļgaitas lukturi drīkst uzstādīt ar nosacījumu, ka tas ieslēdzas tikai tad, kad tiek ieslēgts atpakaļgaitas pārnesums, un ka tiek ievēroti attiecīgi likumi.

Lukturos izmantojamo spuldzīšu veids brīvs ar nosacījumu, ka spilgtums un jauda ne mazāka kā ražotājs paredzējis. Spuldzītes spožumu pārbauda tehniskā komisija. Nedrīkst izmantot lokveida izlādes spuldzes.

12.6 Drošinātāji

Elektriskās ķēdes drīkst papildināt ar drošinātājiem. Drošinātāju kasti drīkst demontēt vai pārcelt uz citu vietu.

13. PUNKTS: BAROŠANAS SISTĒMA

13.1. Barošanas sistēma.

Degvielas piegādes sistēma brīva.

13.2. Degviela

13.2.1 Degvielai jāatbilst 95E; 98E šādam standartam LVS EN 228:2013 un oktāna skaitlis

nedrīkst pārsniegt 101 (RON).

13.2.2. Aizliegta jebkāda cita veida degviela, tajā skaitā (E85).

13.3 Degvielas tvertne

Drīkst saglabāt oriģinālo degvielas tvertni, pārveidojot oriģinālo uzpildes vietu uz hermētiski noslēgtu bagāžas nodalījumā.

Oriģinālo ielietni jādemontē. Atveri, kas paliek pēc oriģinālās ielietnes demontāžas, drīkst nosegt ar paneli, kuram ir tādi paši izmēri kā degvielas tvertnes atverei.

Atļauts uzstādīt FT3 1999, FT3.5, FT5 vai SFI degvielas tvertnes, kas atbilst FIA J – 253.- 14. panta specifikācijām. Ieteicams FT3 1999, FT3.5, FT5 vai SFI degvielas tvertnes piepildīt ar MIL-B-83054 vai D-Stop tipa drošības putām. Oriģinālo degvielas tvertni drīkst aizstāt ar pašizgatavotu.

Degvielas tvertni ir atļauts izgatavot no min. 3mm (alumīnijs, tērauds) bieza materiāla, kas nosegts ar hermētisku konteineru. Nosegtajam konteineram jābūt papildus ventilācijai no tvertnes uz āru. Degvielas tvertnes stiprinājumam pie virsbūves jābūt no: metāla pamatnes un

divām skavām, piestiprināšanai jāizmanto vismaz 10mm bultskrūves un zem katras bultskrūves vismaz 3mm biezas starplikas ar laukumu vismaz 40mm² virsbūves metāla pretējā pusē. Ja nav paredzēts cits stiprinājums, degvielas tvertnes stiprināšanas skavas platums min. 25mm un biežums min. 1mm un to skaits min. 2gb.

Uzstādītajām degvielas tvertnēm jāatrodas bagāžas nodalījumā, to uzstādīšanai ir atļauti virsbūves pārveidojumi, neizmainot virsbūves nesošās konstrukcijas. Atļauts izveidot padziļinājumu bagāžas nodalījuma grīdas taisnajā daļā, ievērojot sekojošus parametrus: padziļinājuma attālums no lonžerona min. 200mm un 300mm no aizmugurējā paneļa, maks. dziļums 120mm.

Degvielas tvertne nedrīkst atrasties tuvāk par 300mm no bagāžas nodalījuma ārējā perimetra. Uzpildes atveru atrašanās vieta nav reglamentēta, izņemot logu paneļus, un tās nedrīkst izvirzīties ārpus virsbūves perimetra. Degvielas tvertņu kopējais tilpums nedrīkst pārsniegt 60 litrus.

Papildus degvielas tvertne

Degvielas maģistrāles papildus tvertnes (ķērājtrauka) rezervuāra maksimālais tilpums 1,5 l un tas nedrīkst atrasties tuvāk par 300mm no automašīnas ārējā perimetra.

Visos gadījumos starp kabīni un bagāžas nodalījumu jābūt ugunsdrošai starpsienai.

13.4 Benzīna cauruļvadi

Benzīna cauruļvadu uzstādīšana nav reglamentēta ar nosacījumu, ka tiek izpildīti J pielikuma 253-3. apakšpunkta nosacījumi.

Atļauta termo izolācija.

13.5 Degvielas sūknis - brīvs.

14. PUNKTS: AUTOMOBILU KOPSKATS

Automobilim jābūt bez izteiktiem vizuāliem un konstruktīviem defektiem (rūsa, stipri deformētas virsbūves daļas, stipri saplaisājuši stikli tiešās redzamības zonā utml.), kuri var jebkādā veidā ietekmēt sacensību drošību vai radīt negatīvu iespaidu par tām.

Automobiļa krāsojumam ierobežojumu nav, izņemot sacensību Nolikumā minētās prasības.

Katram automobilim jābūt apgādātam ar starta numuriem un sacīkšu Nolikumā reglamentētajiem uzrakstiem (reklāmu), ko nodrošina Organizators.

Durvju, motora pārsega, spārnu utt. saskares vietas ar virsbūvi aizlīmēt nav atļauts.

Uz automašīnas aizmugurējo durvju logu stikliem ir jābūt: vismaz pilota uzvārdam un valsts karogam, kuru valsti sportists pārstāv. Maksimālais burta augstums 150mm.

15. PUNKTS: NOBEIGUMS

Tehniskajos noteikumos var tikt ieviesti precizējumi neskaidrām situācijām, kurus rakstiski saskaņo LAF Tehniskais dienests. Braucēja pienākums ir pierādīt automobiļa atbilstību šiem noteikumiem.

Par neskaidriem jautājumiem tiek rekomendēts konsultēties Šosejas komisijas “Vēsturiskās autošosejas” darba grupā un LAF Tehniskajā dienestā.

16. PUNKTS: VALODA

Domstarpību gadījumā noteicošā ir šo noteikumu versija Latviešu valodā.